

**BRUKS- OCH SERVICEANVISNING  
CENTRALDAMMSUGARNA  
BA 30, BA 40, BA 50**

## INNEHÅLLSFÖRTECKNING

1 ALLMÄNNA ANVISNINGAR .....	3
2 INSTALLATION .....	3
2.1 Centralenhetens plats .....	3
2.2 Sugdosor .....	4
3 SERVICE .....	4
3.1 Tömning av dammbehållare .....	4
3.2 Filterservice .....	5
3.3 Städutrustning .....	5
4 SKYDDSANORDNINGAR .....	6
5 PRAKTISKA TIPS .....	6
5.1 Om centralenheten inte startar .....	6
5.2 Om sugeffekten har försämrats, kontrollera att: .....	7
5.3 Om slangen skadas .....	7
5.4 Om det blir stopp i dammrör eller utblåsningsrör .....	8
5.5 Apparatdata för service .....	8
6 NÄTSLADD .....	8
7 TEST AV RÖRSYSTEMETS TÄTHET .....	8
8 EG-FÖRSÄKRAN OM ÖVERENSSTÄMMELSE FÖR ELAPPARATER ..	9
9 TILLÄGGSUTRUSTNING .....	9
9.1 Allaway-föravskiljare .....	9
9.2 Monteringssats för dammpåse .....	9
9.3 Filterskydd till centralenheten .....	9
SERVICEKALENDER .....	11

## SYMBOLER SOM ANVÄNDS I ANVISNINGEN



**VARNING**



**NÄRMARE INFORMATION**

*Spara instruktionen för senare bruk!*

Tack för att du valde en Allaway-centraldammsugare!

Vi har sammanställt denna bruks- och serviceanvisning för att du skall kunna använda din dammsugaranläggning på bästa möjliga sätt.

Anvisningarna är avsedda för modellerna BA 30, BA 40 och BA 50

Maskintypskyltar (Type): VE-1750-...-, VE-1950-...-, V-2000-...-

Läs noga igenom dessa anvisningar innan systemet tas i bruk och följ dem för att försäkra dig om ett fungerande system och gällande garanti.

## 1 ALLMÄNNA ANVISNINGAR

Dessa centraldammsugare är avsedda endast för användning i hem och av en användare för dammsugning av vanligt hushållsdamm och skräp.

För att systemet skall fungera korrekt och garantin gälla måste anvisningarna för installation, användning och service följas.

Kontrollera före första start att centralenhetens dammbehållare är tom och att filtret är rätt monterat.

Om dammsugaren skall användas för sugning av annat än vanligt hushållsdamm, måste en lämplig Allaway-föravskiljare alltid användas (se avsnitt 9 *TILLÄGGSUT-RUSTNING*).

## 2 INSTALLATION

### 2.1 Centralenhetens plats

Detaljerade installationsanvisningar finns i de separata installationsanvisningarna för Allaway-centraldammsugarsystem [13665TU0180SE Rev03 eller nyare].

Vid installationen skall gällande myndighetsföreskrifter följas.

Centralenheten kopplas till ett 230 V vägguttag som är säkrat med en minst 10 A trög proppsäkring eller en 16 A automatsäkring.

Temperaturen på centralenhetens installationsställe får inte sjunka under +5 °C eller stiga över +35 °C även om motorn går. Värmen från centralenhetens motor frigörs i det utrymme enheten är placerad. Förvissa dig därför om att luften obehindrat kan cirkulera runt centralenheten och att den inte har täckts över till exempel med textilier samt att luftväxlingen i utrymmet är tillräcklig.

Centralenheten får inte installeras i skåp eller på andra trånga ställen, eller i ouppvärmda utrymmen. Lämpliga ställen för installation är till exempel förråd och tekniska rum.



**Det är förbjudet att förvara eller hantera lättantändliga eller frätande ämnen i det utrymme där centralenheten är placerad.**

Utblåsningsröret från centralenheten skall alltid ledas ut. Vi rekommenderar att utblåsningsröret förses med en ljuddämpare [utblåsningsdämpare, artikelnr 80965 eller högeffektljuddämpare, artikelnr 80791]. Dess effekt är bäst så nära utblåsningssänden som möjligt. Ljuddämparen får inte monteras på sugsidan.

## 2.2 Sugdosor



Detaljerade anvisningar om hur sugdosor och rörkomponenter skall monteras finns i installationsanvisningarna för Allaway-centraldamm sugarsystem. När du följer dessa anvisningar och endast använder Allaways originaldelar och -tillbehör får du en fungerande och effektiv dammsugaranläggning med lång livslängd, och säkerställer dessutom att den apparatgaranti Allaway Oy lämnar gäller.

Sugdosans öppning är försedd med patenterade gripare för att inte stora föremål skall hamna i rörsystemet och bakom sugdosan finns en skarp anslutningsböj som hindrar att långa föremål kommer in i rörsystemet.

När systemet används får endast en dosa i taget vara öppen. Locken till de övriga dosorna skall vara stängda. Om flera dosor är öppna blir transportförmågan sämre och risken för tilltäppningar i rören ökar.

## 3 SERVICE

### 3.1 Tömning av dammbehållare

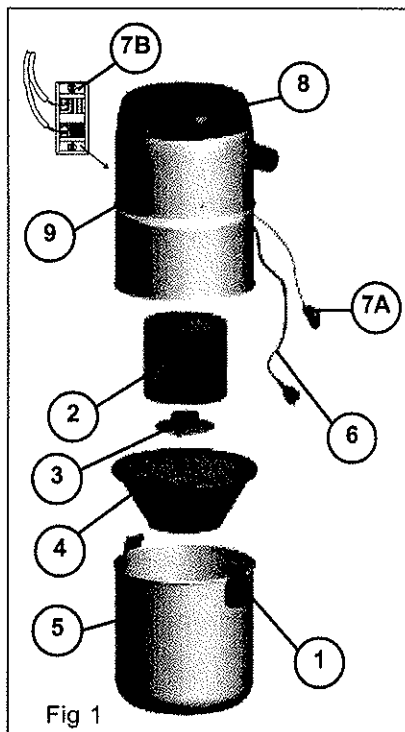
Dammbehållaren rymmer cirka 20 liter. Erfarenheten ger hur ofta behållaren behöver tömmas. Som approximativ tömningsintervall gäller cirka 3 månader för dammsugaranläggningar i hemmabruk. Dammbehållaren skall tömmas innan dammnivån når upp till spänneas undre kant för att undvika att dammet väller över kanterna när behållaren töms.

Öppna dammbehållarens spännen (1) [se fig. 1]. Dammbehållaren (5) hänger nu i centralenheten. Lyft behållaren från krokarna, lyft ur konen (4) och töm dammbehållaren. Rengör omsorgsfullt konens tätningsspår innan du placerar tillbaka behållaren. Skräp som hamnar mellan försämrar tätteten och sugförmågan samt skadar tätningssystemen.

Vi rekommenderar att behållaren och tätningsskivan tvättas med mild tvättmedel en gång om året. *Anteckna underhållsdatum i servicekalendern på sidan 11 så blir det lättare att komma ihåg när det är dags för nästa underhåll.*

### 3.2 Filterservice [fig. 1]

Centralenheten har ett mikrofilter (2) som skyddar turbinen mot damm. Filtret skall vara helt och rätt placerat. Filter (artikelnr 10813) fås hos välsorterade återförsäljare och auktoriserade Allaway-servicefirmor.



Ta ut nätsladden (6) ur vägguttaget. Ta försiktigt bort filterskyddet [om ett sådant används; punkt 9.3 *Filterskydd till centralenheten*]. Ta loss och töm dammbehållaren (5). Öppna fästmuttern (3) under filtret och ta bort filtret försiktigt. Rengör filtret försiktigt gen-om att borsta det, eller byt ut det mot ett nytt om sugeffekten har försämrats eller om filtret är skadat. Det får inte komma smuts på insidan av filtret.

**! Filtret får inte tvättas och inte heller rengöras med tryckluft eller genom piskning.**

Avlägsna eventuellt löst damm ur filterkammaren och montera tillbaka filtret och fäst muttern (3). Dra åt fästmuttern ordentligt för hand, rengör tätningssystemen på konen (4) och placera dammbehållaren på plats. Koppla nätsladden till vägguttaget.

**i** Vi rekommenderar att mikrofiltret byts/underhålls åtminstone vart tredje år/efter tre fulla dammbehållare; om dammpåse används – endast vid behov.

### 3.3 Städutrustning

Städutrustningen slits när den används och måste förnyas vid behov. Livslängden blir dock avsevärt bättre om städutrustningen rengörs efter varje användning och om den förvaras på rätt sätt.



Lösgör teleskopröret och munstyckena från handtaget när dammsugningen är klar. Förvara dem i munstyckshållaren med borsten på golv-/mattmunstycket indragna. Undvik att förvara städutrustningen i direkt solljus, eftersom långvarig exponering för UV-ljus gör plasten skör, särskilt i slangen, och förkortar således utrustningens livslängd. Förvara slangen i en slanghållare.

I städutrustningssatser som säljs separat ingår separata bruks- och serviceanvisningar. Kom ihåg kompatibiliteten med startsystemet för din centralenhet när du köper städutrustning.

#### 4 SKYDDSANORDNINGAR



Centralenheterna är försedda med olika skyddsanordningar, vilka har till uppgift att stoppa anläggningen vid eventuella driftstörningar. Om man fortsätter att använda anläggningen utan att orsaken till att skyddsanordningarna utlöstes åtgärdas, kan anläggningen ta skada. Skyddsanordningarna skall därför inte användas som indikatorer på att exempelvis dammbehållaren är fylld eller på att filtret bör servas. Skyddsanordningarna får inte vara en ersättning för att följa bruks- eller installationsanvisningarna.

Centralenheten är försedd med **ett överströmsskydd** som stoppar anläggningen vid elöverbelastning och -skador. Överströmsskyddet är inte återgående, och byte måste utföras av en installatör med behöriga rättigheter. Utred varför skyddet har utlösts samt åtgärda orsaken och eventuella övriga skador i samband med att överströmsskyddet byts ut.

**Turbinens överhettningsskydd** finns inne i anläggningen och stoppar motorn om turbinen blir för varm. Vänta tills turbinen har svalnat och överhettningsskyddet återgått (ca 10–15 min). Ta reda på varför överhettningsskyddet har utlösts och avhjälpt felet (t.ex. dammbehållaren full, filtret igensatt, stopp i dammrören, i någon sugdosa, i utblåsningsröret, i städutrustningen eller i gallret på utblåsningsröret). Om man fortsätter att använda anläggningen utan att orsaken till störningen åtgärdas, kan anläggningen ta skada.



**Motorn och övriga elkomponenter finns upptill i centralenheten [fig. 1 (delarna 8 och 9)]. Den övre delen innehåller inga delar som kan servas av användaren. Om fel uppstår, kontakta en auktoriserad Allaway-servicefirma.**

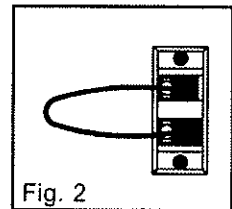
#### 5 PRAKTISKA TIPS

##### 5.1 Om centralenheten inte startar

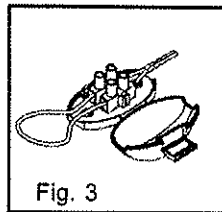
Kontrollera strömmatningen (230 V) till vägguttaget.

Kontrollera om centralenheten startar från övriga sugdosor.

Kontrollera anslutningen av svagströmsledningarna [fig. 1; (7A eller 7B)] till centralenheten.



Kontrollera om anläggningen startar från centralenhetens svagströmskontakt [fig. 1; (7A) A 30 och A 40, (7B) A 50] genom att kortsluta startkretsen med en metalltråd [enligt fig. 2 eller 3] beroende på centralenhet.



Slangar med startbrytare på handtaget: Kontrollera att slangens startströmskrets är hel; om centralenheten startar då man kortsluter sugdosans kontaktstift med t.ex. en metalltråd, men däremot inte med brytaren på handtaget, är slangen eller brytaren defekt.

Om centralenheten startar från svagströmskontakten, men inte från sugdosan, kontrollera att svagströmsledningarna har kopplats till både centralenhetens och sugdosans kontakter och att det inte finns brott på ledningarna.

Överhettningsskyddet inuti anläggningen har stoppat motorn när turbinen har blivit för varm: Vänta tills turbinen har svalnat tillräckligt (ca 15 min.) och kontrollera att filtret inte är igensatt, att dammbehållaren eller dammpåsen inte är full, och att det inte är stopp i sugdosorna, i dammrören eller i städutrustningen.

Överströmsskyddet har utlöst: I sådana fall knäpper det i startreläet i centralenheten när man försöker starta centralenheten, men motorn går inte i gång. Ta kontakt med en auktoriserad Allaway-servicefirma.

## 5.2 Om sugeffekten har försämrats, kontrollera att:

de övriga sugdosorna är stängda och att de inte läcker

inga föremål hindrar luftströmmen i sugdosan

sugslangen är hel och att inga föremål som hindrar luftströmmen har fastnat i den

dammbehållaren är ordentligt på plats och att dess tätning är hel och ren

dammbehållaren har tömts eller dammpåsen bytts

mikrofiltret har setts över

rörsystemet är tätt [se punkt 7 TEST AV RÖRSYSTEMETS TÄTHET].

## 5.3 Om slangen skadas

Kapa den skadade delen och anslut slangen/slangarna med en skarvmuff (tilläggsutrustning, artikelnr 80915). Om slangen går sönder i närheten av slangmuffen eller handtaget, skruva loss slangmuffen eller handtaget, skär av den skadade delen och skruva därefter tillbaka slangmuffen eller handtaget (delarna är vänstergängade på slangen).

På sugslangar med brytare på handtaget har startströmskretsens ledare monterats i slangen redan vid tillverkningen. Slangen kan inte kortas av eller skarvas. Kontakta en auktoriserad Allaway-servicefirma om det uppstår fel i slangen.

## 5.4 Om det blir stopp i dammrör eller utblåsningsrör

- \* Töm dammbehållaren och rengör (eller byt ut) filtret.
- \* Lokalisera tilltäppningen t.ex. genom att suga upp remsor av hushållspapper via sugdosorna. Om pappersbitarna sedan återfinns i dammbehållaren är sträckan i fråga öppen. Ta loss centralenheten från dess plats när tilltäppningen är lokaliserad och kontrollera att centralenhetens anslutningsslangar inte är tilltäppta. Koppla anslutningsslangen på centralenhetens sug sida till sugdosan i den gren som är tilltäppt med en sugslang (eller om tilltäppningen finns i ett stamrör till den dosa som är närmast tilltäppningen). Starta centralenheten (se start med metalltråd; fig. 2/3). Gå till det ställe där centralenheten är installerad; tillslut/öppna öppningen på sugröret med handflatan. Detta utsätter tilltäppningen för kortvarigt undertryck. Lösgör centralenheten från sugdosan så att turbinen får luft emellanåt och inte överhettas, om tilltäppningen inte försvinner inom 10–15 sekunder. Upprepa försöket efter cirka en minut.
- \* Om tilltäppningen inte lossnar med sug och man vet var den sitter, är det bra att undersöka om man kommer åt rörsystemet utan eller med rimlig demontering av konstruktioner. Om man kommer åt rörsystemet, går det i allmänhet enkelt att avlägsna tilltäppningen genom att öppna en rörkoppling.
- \* Försök aldrig avlägsna en tilltäppning med hjälp av t.ex. tryckluft eftersom övertryck öppnar rörkopplingarna.
- \* Man kan även försöka avlägsna tilltäppningen med hjälp av en installationswire. Tryck försiktigt wiren genom rörsystemet, men så att inga kopplingar går upp.
- \* Om ovan nämnda anvisningar inte hjälper, ta kontakt med en auktoriserad Allaway-servicefirma

## 5.5 Apparatdata för service

Anteckna centralenhetens typ och tillverkningsnummer [N:o], som finns på typskylten [på sidan av turbinhöljet, på utsidan av centralenheten], innan du kontaktar en auktoriserad Allaway-servicefirma så har du informationen behandlad till hands.

Centralenheten skall alltid transporteras i upprätt korrekt läge, och får inte tappas eller utsättas för stötar.

TYPE:	
(F) (S) (D) (N) <input type="checkbox"/>	IPX2
N:o	CE
Allaway Oy	Finland

## 6 NÄTSLADD

Om centralenhetens nätsladd har skadats, skall den ersättas med en specialkabel från tillverkaren hos en auktoriserad Allaway-servicefirma.





## 7 TEST AV RÖRSYSTEMETS TÄTHET

Starta centralenheten – med alla sugdosor stängda – genom att kortsluta dammsugarens startkrets i svagströmskontakten med en metalltråd. Om det efter cirka 10 sekunders drift kommer luft ur utblåsningsröret, läcker rörsystemet. Lokalisera och åtgärda läckaget. *Låt inte centralenheten gå med alla sugdosor stängda längre än 20 sekunder*, eftersom turbinen inte får luft i en helt tät installation. Den överhettas och kan ta skada.

## 8 EG-FÖRSÄKRAN OM ÖVERENSSTÄMMELSE FÖR ELAPPARATER

Allaway Oy, Kangasvuorentie 32, FI-40340 Jyväskylä, Finland försäkrar att

Centralsugarna: Type: VE-1750-... VE-1950-... V-2000-...

har tillverkats enligt för dessa gällande harmoniserade standarder och uppfyller de väsentliga kraven i lågspänningsdirektivet (73/23/EEG, 93/68/EEG) och i direktivet gällande elektromagnetisk kompatibilitet (EMC 89/336/EEG, 93/68/EEG).

## 9 TILLÄGGSUTRUSTNING

### 9.1 Allaway-föravskiljare

**EE-20** är avsedd för uppsugning vätskor, sand och grovt skräp. Försedd med dammpåse: aska (som svalnat) och finfördelat torrt damm.



**Kiibbiga ämnen och glasskärvor kan täppa till rören. Vätskor eller annat som avviker från normalt hushållsdamm får inte sugas upp med centralenheten, om systemet inte är försett med en lämplig föravskiljare.**

### 9.2 Monteringssats för dammpåse

Centralenheterna är förberedda för användning med dammpåse. Monteringssatsen för dammpåse, artikelnr 81042, kan köpas hos välsorterade återförsäljare. Det är inte obligatoriskt att använda dammpåse, men rekommenderas dock. Specifika monteringsanvisningar finns i paketet med monteringsatsen.

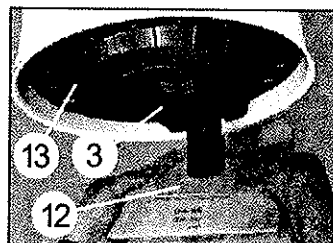


Fig. 4

Byte av dammpåse och service av filter om monteringsats för dammpåse används [fig. 4]: Ta loss dammpåsen (12), öppna fästmuttern (3) under filtret, ta bort stödet för dammpåsen [hålskivan] (13) och lösgör filtret [se punkt 3.2 *Filterservice*].

### 9.3 Filterskydd till centralenheten

Filterskydd [fig. 5] underlättar rengöringen av mikrofiltret och förlänger dess serviceintervall och användningstid. Det är inte obligatoriskt att använda filterskydd, med det rekommenderas. I centralenheter med dammpåse skall filterskydd inte användas. Filterskydd kan köpas hos väl-sorterade återförsäljare, artikelnr 80692 (5 st./påse).

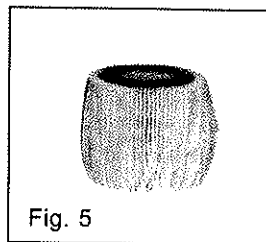


Fig. 5



**CDS Centraldammsugare AB**

Företagsallén 8

184 40 Åkersberga

Tel. 08-594 106 00

Fax. 08-594 106 01

e-mail: [info@allaway.se](mailto:info@allaway.se)

[www.allaway.se](http://www.allaway.se)